



# Výroční zpráva

## 2010

## Obsah

Úvodní slovo .....	2
Základní identifikační údaje .....	4
Vznik společnosti a přehled činností .....	5
V rámci vedlejší doplňkové činnosti společnost zajišťuje: .....	5
Organizační schéma společnosti.....	6
Složení řídicích orgánů k 31. 12. 2010.....	7
Správní rada.....	7
Dozorčí rada .....	7
Zpráva o činnosti MCU o.p.s. ....	8
Hlavní činnost.....	8
Chráněná dílna Gastro .....	8
Chráněná dílna Počítače .....	8
Chráněná dílna Mozaika.....	8
Bezbariérová doprava.....	8
Osobní asistence .....	9
Doplňková činnost MCU.....	9
Závěrem.....	9

## Úvodní slovo

Vážení přátelé,

hodnocení činnosti MCÚ v roce 2010 rozhodně není jednoduché. Byl to rok, kdy na jedné straně došlo v důsledku škrťů ve státním rozpočtu ke snížení dotací na činnost MCU téměř o dvě třetiny, což mělo dopad zejména na úhradu režijních nákladů spojených s provozem Kolosea, na druhé straně ne zrovna dobrým a profesionálním vedením společnosti, které vedlo k téměř ukončení činnosti a likvidaci společnosti. Protože jsem jedním z nových členů vedení MCU, které společnost převzalo na konci loňského, resp. začátku letošního roku, nepovažuji za etické jakkoliv hodnotit předchozí vedení společnosti, zejména proto, že jsem se několikrát přesvědčil, že bylo vedeno určitě dobrým úmyslem společnost řídit dobře a správně. Nicméně výsledkem této činnosti byla naprostá ztráta důvěry města Liberec, Libereckého kraje, sponzorů a v neposlední řadě i našich dlouholetých klientů.

To vše vedlo i k dalšímu prohlubování ekonomické ztráty v hospodaření společnosti. Drastickými zásahy směřujícími k zavedení úsporných opatření nové vedení společnosti v závěru roku 2010 alespoň eliminovalo a snad i zažehnilo likvidaci společnosti a dosáhlo alespoň přibližně vyrovnaného hospodářského výsledku, i když s velkým přispěním cizích zdrojů, obnovilo některé již končící činnosti a začalo připravovat restrukturalizační ozdravný program společnosti. Ten je rozdělen do dvou až tří základních fází. Prvním krokem je stabilizace společnosti. Jedná se o krok, který má stabilizovat personální obsazení manažerských pozic, ekonomiku společnosti, normalizovat (sice historicky ošklivý výraz, ale nejvýstižnější pro současnou situaci) vztahy s libereckou radnicí, Krajským úřadem, Úřadem práce, Ministerstvem práce a sociálních věcí a dalšími institucemi, jejichž spolupráce je pro činnost naší společnosti nezastupitelná. Tento krok plánujeme zrealizovat v letošním a příštím roce.

V příštím roce 2011 bychom však již chtěli plynule přejít do druhé fáze a to je rozvoj společnosti vytvářením mechanismů, včetně kontrolních, které musí do budoucna vytvořit potenciál k trvale udržitelnému rozvoji společnosti. Tato společnost má potenciál stát se lídrem nejen v Liberci, ale v celém Libereckém kraji s přesahem za hranice našeho státu do zemí EU. Proto také nové vedení společnosti vstoupilo do téměř zničené společnosti, do sídla v Koloseu, které je stavebně technicky v tak zanedbaném stavu, jak v interiérech, tak v exteriérech, že bude několik let trvat (podle toho jak dosáhneme na Evropské, případně tuzemské dotační tituly), než bude vše v takovém stavu, abychom se za jeho stav a provoz nemuseli stydět. Všichni však víme, že cesta, na kterou jsme se vydali, nebude lehká a nakonec nemusí být ani úspěšná, neboť nikde není psáno, že se nám všechny záměry musí podařit. Tato druhá fáze rozvoje společnosti by měla nastartovat a rozvíjet zejména činnosti v „tradičních“ oborech, což bylo a je provoz chráněných dílen gastro, s rozvozem obědů až do domu, keramická dílna, IT služby a asistenční služby.

Nadále bychom chtěli rozběhnout další chráněné dílny v oblasti realit, výroby nápojů, komplexní poradenské služby, vzdělávání a to i formou tzv. "sociálních podniků", které chceme, s majoritní účastí v nich, zakládat. Rovněž provoz Kolosea se musí zefektivnit. Čeká nás zateplení objektu, rekonstrukce vzduchotechniky a vytápění a další. Máme záměry zlepšit i služby nejen pro seniory a handicapované občany, ale i pro matky s dětmi a mladé rodiny. Chtěli bychom i zrekonstruovat bezprostřední okolí Kolosea, které je značně zanedbané, a proto jsme podali projekt na Magistrát města Liberec v rámci IPRM na revitalizaci tohoto jinak velmi pěkného zeleného ostrova uprostřed Liberce. Chceme se zapojit do dalších projektů v rámci příhraniční spolupráce, resp. v rámci celé EU,

kteří nám umožní realizovat naše záměry s přispěním dotačních evropských finančních zdrojů, bez kterých bychom nebyli schopni záměry realizovat vůbec, nebo ve velmi dlouhém časovém horizontu. Toto období jsme si časově ohraničili rokem 2015, kdy by již měla být naše společnost stabilní s vlastními, nezávislými příjmy v takové výši, které umožní plně realizovat naše záměry v oblasti práce s handicapovanými občany, seniory, osamělými rodiči s dětmi, nepřizpůsobivými spoluobčany, a to nejen z Liberce a širokého okolí, ale i společně s ostatními spřátelenými společnostmi podobného typu a zaměření v EU. Po roce 2015 by měla naše společnost zajišťovat služby pro minimálně 500 klientů. Je to možná dnes, kdy bojujeme o přežití, příliš smělý cíl, ale nové vedení společnosti se domnívá, že s přispěním Magistrátu města Liberec, Libereckého kraje, sponzorů a přispěvovatelů a našich, byť i nepřispívajících příznivců, se to může podařit. Na závěr mi dovoluji poděkovat za dosavadní spolupráci všem sponzorům a dalším spolupracujícím firmám, kterým není osud MCU lhostejný. Poděkování bych směřoval i na paní V. Hrubešovou a zvláštní osobní poděkování, v pokoře před tím, co pro MCU udělal, předávám zakladateli a nynějšímu členu dozorčí rady panu Jiřímu Sedláčkovi.

V Liberci dne 31. ledna 2011

JUDr. Jaroslav Kašpar

předseda správní rady

## Základní identifikační údaje

Obchodní jméno: **MEZINÁRODNÍ CENTRUM UNIVERSIUM, o.p.s.**

IČO: **25405080**

Sídlo organizace: **Třída Gen. Svobody 83, „KOLOSEUM“ 460 01 Liberec 13**

Rok vzniku: **1999**

Právní forma: **obecně prospěšná společnost**

Zápis do rejstříku obecně prospěšných společností:

2. srpna 1999

Orgány společnosti: **správní a dozorčí rada**

Kontaktní informace:

- Tel.: 485 124 336
- E-mail: [info@universium.cz](mailto:info@universium.cz)
- Web: [www.universium.cz](http://www.universium.cz)

## Vznik společnosti a přehled činností

Mezinárodní Centrum Universium, o.p.s. bylo založeno na základě rozhodnutí zakladatelů společností: Sdružení Czech Handicap - Liberec a Mobilis občanské sdružení Praha dne 1. 10. 1999.

Statutárním orgánem společnosti je Správní rada, která je devítičlenná, kontrolním orgánem Dozorčí rada, která je tříčlenná. Složení první Správní rady a první Dozorčí rady jmenovali zakladatelé společnosti MCU, o.p.s.

**Výkonným orgánem o.p.s. je ředitel jmenovaný Správní radou.**

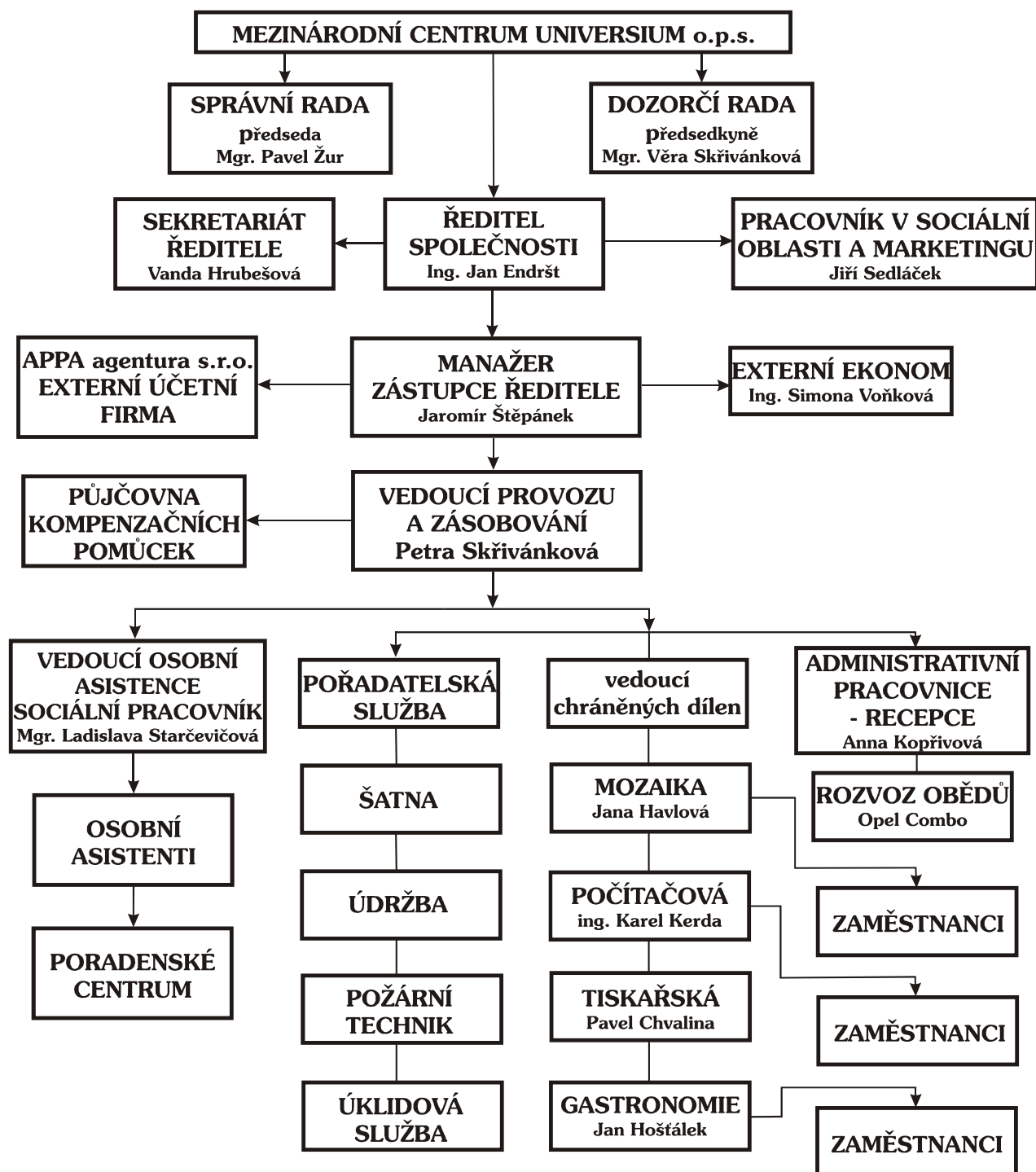
**Zakládací listinou a statutem společnosti bylo jako hlavní obecně prospěšnou činností stanoveno:**

- Zajišťovat úplnou integraci lidí s omezenou mobilitou do společností v souladu se zákony, mezinárodními úmluvami a závazky České republiky a v souladu s vlastními projekty
- Poskytovat a zprostředkovávat služby v oblasti poradenské, vzdělávací, kulturní, sportovní, rehabilitační a zdravotní pro osoby s omezenou mobilitou a osoby zdravotně handicapované i dalším subjektům ve prospěch těchto osob a v zájmu veřejném.
- Provozovat chráněné dílny v souladu se živnostenským zákonem a dalšími obecně platnými předpisy

**V rámci vedlejší doplňkové činnosti společnost zajišťuje:**

- Koupě zboží za účelem jeho dalšího prodeje v rámci živností volných
- Hostinská činnost
- Poskytování služeb osobního charakteru (osobní asistence)
- Prodej věcí movitých
- Silniční motorová bezbariérová doprava
- Kopírovací práce

## Organizační schéma společnosti



## Složení řídicích orgánů k 31. 12. 2010

### Správní rada

- předseda SR
  - JUDr. Jaroslav Kašpar
- členové SR
  - MUDr. Jan Marušiak, PhD.
  - Marie Drašnarová
  - Vladimír Hofman
  - Ing. Zdeněk Brožek
  - Mgr. Pavel Žur

### Dozorčí rada

- předsedkyně DR
  - Mgr. Věra Skřivánková
- členové DR
  - Jiří Sedláček
  - Mgr. Eva Jiříčková

## Změny ve složení řídicích orgánů v roce 2010

### Správní rada

Mgr. Pavel Žur, předseda správní rady – zánik funkce 29. listopadu 2010

Mgr. Jarmila Tučková, místopředseda správní rady – zánik funkce 29. listopadu 2010

JUDr. Jaroslav Kašpar, předseda správní rady – vznik funkce 30. listopadu 2010

MUDr. Jan Marušiak, PhD., člen správní rady – vznik členství 30. listopadu 2010

### Dozorčí rada

MUDr. Jan Marušiak, CSc., člen dozorčí rady – zánik členství 29. listopadu 2010

Jiří Sedláček, člen dozorčí rady – vznik členství 8. prosince 2010



## Zpráva o činnosti MCU o.p.s.

Posláním MCU o.p.s. je především zaměstnávat osoby se zdravotním postižením v chráněných dílnách naší společnosti. Dále potom nabízet další obecně prospěšné služby, jako například osobní asistence, rozvoz obědů pro seniory a handicapované občany, poradna pro handicapované osoby, prodej kompenzačních pomůcek a jiné. Budova Kolosea slouží k nabízení doplňkových služeb a to zejména k pronájmu sálů a salóneků.

Počet zaměstnanců v MCU o.p.s. k 31. 12. 2010

Pracoviště MCU	Bez zdrav. postižení	Handicapovaní zaměstnanci	Celkem
Správa MCU	0	4	4
Chráněné dílny	1	22	23
Osobní asistence	7	0	7
<b>Celkem</b>	<b>8</b>	<b>26</b>	<b>34</b>

V roce 2010 společnost MCU o.p.s. zaměstnávala celkem : 34 osob  
z toho osob se ZP: 26 osob

## Hlavní činnost

### Chráněná dílna Gastro

**8 zaměstnanců z toho 7 ZPS**

Tato dílna vykazovala ze všech chráněných dílen nejlepší ekonomické výsledky. V této dílně se denně vyrobilo v průměru 160 obědů. V nabídce bylo jedno hlavní jídlo a dvě diety. I v tomto roce tato dílna dodávala cca 20 obědů do kantýny Katastrálního úřadu v Liberci, kde výdej obědů zajišťuje zaměstnanec chráněné dílny se ZPS.

### Chráněná dílna Počítače

**7 zaměstnanců všichni ZPS**

Zaměstnanci této dílny pracovali na nárazových i stálých zakázkách, Mezi stálé zákazníky patří již delší dobu Všeobecná zdravotní pojišťovna a v tomto roce mezi ně přibyla i agentura AMA marketing s.r.o. V této dílně pracují zaměstnanci s těžkým zdravotním postižením.

### Chráněná dílna Mozaika

**10 zaměstnanců všichni ZPS**

V této dílně pracují zaměstnanci s lehčím zdravotním a mentálním postižením. Cílem této dílny je především jejich sociální integrace. Dílna se zabývá výrobou keramiky. Tento sortiment byl však na trhu málo žádaný a dílna byla ve sledovaném období jako ztrátová.

### Bezbariérová doprava

**2 zaměstnanci - oba ZPS**

Zájem o tuto sociální službu v tomto roce klesl na minimum. Doprava byla využívána pro přepravu handicapovaných dětí do školy a zpět.

## Osobní asistence

### 7 zaměstnanců – všichni bez postižení

- 1 - vedoucí osobní asistence
- 6 - osobních asistentů

Osobní asistence je velmi žádanou službou a v průběhu roku byla intenzivně využívána. Asistentky se starají o handicapované klienty a seniory. I nadále poskytujeme službu zapůjčování kompenzačních pomůcek, jako například polohovacích postelí.

## Doplňková činnost MCU

V rámci doplňkové činnosti společnost pronajímala prostory Kolosea k různým společenským, kulturním a sportovním akcím. Pronájmu využívaly i jiné neziskové organizace, jako například Arkus.

V tomto roce proběhly různé akce, většinou ve spolupráci se družstvem Czech Handicap:

28. února	Leoš Šimánek: Rusko
13. března	Kouzelný MAXI karneval + MASOPUSTNÍ tancovačka
10. dubna	Benefiční GALAKONCERT 2010
12. června	Dětský den – rozdováděné léto s klaunem Ferdou

Další akce byly omezeny v důsledku havarijního stavu topení v objektu.

Celkový výnos z této činnosti činil zhruba 1,5 mil. Kč.

## Závěrem

Závěrem zprávy o činnosti bych chtěl především zdůraznit, že je nutné efektivně docílit získání všech dostupných dotačních prostředků na podporu zaměstnávání osob se zdravotním postižením a na provoz chráněných dílen. Dále potom využít příspěvku na zaměstnávání absolventů a hledat další finanční zdroje především z řad sponzorů.

Nejdůležitějším krokem v dalším roce bude stabilizace vedení společnosti a udržení ekonomiky společnosti v plusových hodnotách.

Děkuji všem, kteří nám v této nelehké situaci pomáhají, i těm, kteří svou pomoc teprve zvažují.

JUDr. Jaroslav Kašpar  
předseda správní rady

V Liberci 31. ledna 2011

## Příloha - Hospodaření v roce 2010

Náklady	TCZK	Výnosy	TCZK
Spotřeba materiálu	911	Tržby za vl. výroby	1731
Spotřeba energie	1045	Tržby z prodeje služeb	2469
Prodané zboží	14	Tržby za prodané zboží	136
Opravy a udržování	71	Jiné ostatní výnosy	279
Cestovné	6	Provozní dotace	2563
Náklady na reprezentaci	1		
Ostatní služby	442		
Mzdové náklady	3445		
Zákonné sociální pojištění	962		
Zákonné sociální náklady	0		
Daň z nemovitostí	0		
Kurzové ztráty	0		
Ostatní náklady	127		
Odpisy	0		
Dodatečné odvody DzP	0		
<b>CELKEM náklady</b>	<b>7024</b>	<b>CELKEM výnosy</b>	<b>7 553</b>
		<b>ZTRÁTA</b>	<b>154</b>

Aktiva	TCZK	Pasiva	TCZK
Software	0	Vlastní jmění	750
Stavby	0	Nerozdělený zisk	-2599
Movítý majetek	4105	Dodavatelé	2829
Pozemky	0	Zaměstnanci	487
Oprávký k softwaru	0	Zdravotní a sociální pojištění	671
Oprávký ke stavbám	0	Jiné závazky	472
Oprávký k mov. majetku	-3433	Časové rozlišení	163
Materiál na skladě	32	Výsledek hospodaření	154
Pokladna	126		
Bankovní účty	31		
Odběratelé	912		
Poskytnuté provozní zálohy	823		
Ostatní pohledávky	258		
Přechodné účty aktiv a pasiv	73		
Daně a poplatky	0		
<b>CELKEM aktiva</b>	<b>2927</b>	<b>CELKEM pasiva</b>	<b>2927</b>